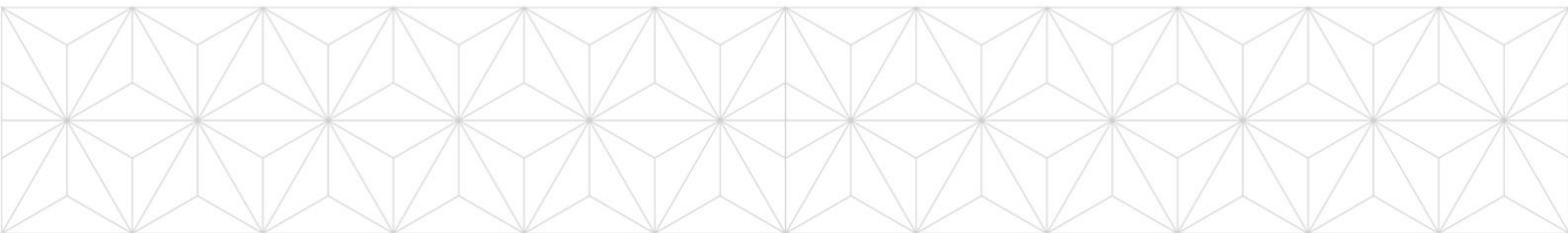




كراسة

الشروط والمواصفات

إنشاء وتشغيل وصيانة موقع لإقامة
مشروع تجاري هايبر ماركت



أ- قائمة تدقيق لمقدمي العطاءات للتأكد من تقديم كل المستندات المطلوبة 3

- 5- بتعريف المفردات الواردة بكراسة الشروط والمواصفات.....
- 6- الجدول الزمني المتوقع لإجراء المنافسة حتى بداية سريان العقد ودفع إيجار السنة الأولى.....
- 7- مقدمة.....
- 8- وصف العقار.....
- 8- اشتراطات دخول المنافسة والتقديم.....
- 8-1 3-1 من يحق له دخول المنافسة:.....
- 8-2 3-2 لغة العطاء:.....
- 9-3 3-3 مكان تقديم العطاءات:.....
- 9-4 3-4 موعد فتح المظاريف:.....
- 9-5 3-5 تقديم العطاء:.....
- 9-6 3-6 كتابة الأسعار:.....
- 10-7 3-7 مدة سريان العطاء:.....
- 10-8 3-8 الضمان:.....
- 10-9 3-9 موعد الإفراج عن الضمان:.....
- 10-10 3-10 مستندات العطاء:.....
- 10-11 3-11 سرية المعلومات:.....
- 11- واجبات المستثمر قبل إعداد العرض.....
- 11-1 4-1 دراسة الشروط الواردة بالكراسة:.....
- 11-2 4-2 الاستفسار حول بيانات المنافسة:.....
- 11-3 4-3 معاينة العقار:.....
- 12-5- ما يحق للأمانة والمستثمر قبل وأثناء فتح المظاريف.....
- 12-1 5-1 إلغاء المنافسة وتعديل الشروط والمواصفات:.....
- 12-2 5-2 تأجيل موعد فتح المظاريف:.....
- 12-3 5-3 سحب العطاء:.....
- 12-4 5-4 تعديل العطاء:.....
- 12-5 5-5 حضور جلسة فتح المظاريف:.....
- 13-6- الترسية والتعاقد وتسليم الموقع.....
- 13-1 6-1 الترسية والتعاقد:.....
- 13-2 6-2 تسليم الموقع:.....
- 13-7- الاشتراطات العامة.....
- 13-1 1/7 توصيل الخدمات للموقع:.....
- 13-2 2/7 البرنامج الزمني للتنفيذ:.....
- 13-3 3/7 الحصول على الموافقات والترخيص من البلدية والجهات ذات العلاقة:.....
- 14-4 4/7 تنفيذ الأعمال:.....
- 14-5 5/7 مسؤولية الإشراف على التنفيذ لدى المستثمر:.....
- 14-6 6/7 حق الأمانة/البلدية في الإشراف:.....
- 14-7 7/7 تقرير المقاول والمكتب الاستشاري:.....
- 14-8 8/7 استخدام العقار للغرض المخصص له:.....
- 14-9 9/7 التأجير من الباطن أو التنازل عن العقد:.....
- 15-10 10/7 موعد سداد الأجرة السنوية:.....
- 15-11 7/11 ضريبة القيمة المضافة:.....
- 15-12 12/7 متطلبات السلامة والأمن:.....
- 15-13 13/7 إلغاء العقد للمصلحة العامة:.....
- 15-14 14/7 تسليم الموقع والمنشآت المقامة عليه للأمانة/ للبلدية بعد انتهاء مدة العقد:.....
- 15-15 15/7 أحكام عامة:.....
- 17-8- الاشتراطات الخاصة.....
- 17-1 8-1 مدة العقد:.....
- 17-2 8-2 فترة التجهيز والإنشاء:.....
- 17-3 8-3 النشاط الاستثماري المسموح به:.....
- 17-4 8-4 الفكرة التصميمية وعناصر المشروع:.....
- 18-5 8-5 التزامات المستثمر:.....
- 19-6 8-6 حق الأمانة بتغيير البرنامج المقترح:.....
- 19-7 8-7 نظام السعودة:.....

- 8-8 اشتراطات التشغيل والصيانة: 19.....
- 8-9 اللوحات الاعلانية: 20.....
- 8-10 الالتزام بالاشتراطات الصحية: 20.....
- 8-11 القيمة المضافة: 20.....
- 8-12 نسبة العائد السنوي: 20.....
- 9- الاشتراطات الفنية: 21.....
- 9-1 كود البناء السعودي ودليل اشتراطات البناء: 21.....
- 9-2 معايير التصميم العامة: 21.....
- 9-3 معايير تصميم الساحات العامة: 21.....
- 9-4 اللوحات الإرشادية (Wayfinding): 22.....
- 9-5 مواد البناء وتقنية الإنشاء: 22.....
- 9-6 الطاقة: 22.....
- 9-7 المياه: 22.....
- 9-8 التخلص من المخلفات: 22.....
- 9-9 اشتراطات الأمن والسلامة: 22.....
- 9-10 التصميم الابتدائي للمشروع: 23.....
- 9-11 الاشتراطات المعمارية: 24.....
- 9-12 الاشتراطات الإنشائية: 25.....
- 9-13 الاشتراطات الكهربائية: 26.....
- 9-14 الاشتراطات الميكانيكية: 27.....
- 9-15 اشتراطات الأعمال الصحية: 28.....
- 10 – (المرفقات والملاحق): 28.....
- 10-1 نموذج عطاء يقدم في منافسة بالظرف المختوم (نموذج 6 / 7): 28.....
- 10-2 المخطط العام للموقع: 29.....
- 10-3 إقرار من المستثمر: 31.....

أ- قائمة تدقيق لمقدمي العطاءات للتأكد من تقديم كل المستندات المطلوبة

يتعين مراعاة الالتزام بتقديم المستندات المحددة والمطلوبة في كراسة الشروط والمواصفات إلكترونياً، وذلك عن طريق الموقع الإلكتروني Furas.momra.gov.sa "فرص" باستثناء أصل خطاب الضمان البنكي، فيقدم الأصل – في ظرف مختوم ومغلق – من المستثمر أو من يفوضه ويكتب عليه اسم المستثمر وعنوانه وأرقام هواتفه ورقم الفاكس، في الموعد والمكان المعلن عنه لفتح المظاريف مع إرفاق صورة من الضمان البنكي في الموقع الإلكتروني المشار إليه.

على المستثمر قبل إغلاق الظرف أن يقوم بمراجعة نهائية للتأكد من تقديم كل المستندات والوثائق المطلوبة وأنها مختومة بختمه وذلك بوضع علامة (صح) أمام كل مستند إن كان مرفقاً ومختوماً إذا كان ذلك مطلوباً.

م	المستند	هل مرفق؟	هل مختوم؟
1	نموذج العطاء موقع من المستثمر، أو من يفوضه لذلك، ومختوماً بختمه مع إثبات تاريخ التوقيع.		
2	توكيل رسمي موثق (إذا قام بالتوقيع على العطاء ومرفقاته شخص غير مقدم العطاء).		
3	إثبات أن المسئول عن الشركة أو وكيلها الذي وقع على العطاء لديه الصلاحية التوقيع.		
4	صورة سارية المفعول من السجل التجاري.		
5	صورة رخصة الاستثمار الأجنبي إذا كان المستثمر غير سعودي.		
6	صورة الهوية الشخصية للمستثمر.		

		خطاب ضمان بنك معتمد لدى البنك المركزي السعودي ساري المفعول لمدة لا تقل عن (90) يوماً من التاريخ المحدد لفتح المطاريف وأن يكون بقيمة لا تقل عن (25%) من قيمة العطاء السنوي.	7
		كراسة الشروط والمواصفات وملحقاتها (موقعة من المستثمر).	8
		صورة من شهادة الزكاة والدخل سارية المفعول.	9
		صورة من شهادة اشتراك الغرفة التجارية سارية المفعول.	10
		صورة من الشهادة الصادرة من مكتب التأمينات الاجتماعية.	11
		صورة شهادة تحقيق النسبة النظامية لتوطين الوظائف من مكتب العمل (شهادة السعودة).	12
		صورة إثبات العنوان الوطني	13

ملحوظة: سيتم استبعاد العروض التي تتضمن ضمان بنكي ساري لمدة أقل من المدة المطلوبة بهذه الكراسة

ب-تعريف المفردات الواردة بكراسة الشروط والمواصفات

الأمانة	مالك الموقع (أمانة منطقة جازان)
المشروع	هو (إنشاء وتشغيل وصيانة موقع لإقامة مشروع تجاري هايبرماركتند
العقار	هو أرض تحدد الأمانة أو البلدية موقعها والتي يقام عليها مشروع (إنشاء وتشغيل وصيانة موقع لإقامة مشروع تجاري
الجهات ذات العلاقة	جميع الجهات التي لها علاقة بالمشروع من الناحية التنظيمية والفنية والرقابية وما في حكمها
المستثمر	هو شركة أو مؤسسة مرخصة تزاوّل نشاط تجاري.
مقدم العطاء	يقصد به الجهة التي تقدم عرضاً لدخول المنافسة سواء كانت شركة أو مؤسسة أو فرداً.
المنافسة	هي طريقة لإثارة التنافس بين الموردين تأخذ شكل منافسة بهدف الحصول على أعلى سعر، وتتبعها الأمانة عند تأجير العقارات والأنشطة
المنافسة الإلكترونية	يقدم المستثمرين عطاءاتهم في المنافسة بإحدى الطرق الآتية: 1- عن طريق الموقع الإلكتروني furas.momra.gov.sa 2- عن طريق منصة "فرص".
الكراسة	كراسة الشروط والمواصفات الخاصة بالمشروع.

ج-الجدول الزمني المتوقع لإجراء المنافسة حتى بداية سريان العقد ودفع إيجار السنة الأولى

التاريخ	كيفية تحديد التاريخ	البيــــــــــــــــان
	التاريخ الذي تم فيه النشر	تاريخ الإعلان
	كما هو محدد في الإعلان	آخر ميعاد لتقديم العطاءات
	كما هو محدد في الإعلان	موعد فتح المظاريف
	تحده الأمانة	إعلان نتيجة المنافسة
	تحده الأمانة	موعد الإخطار بالترسية
	خلال خمسة عشر يوماً من تاريخ إشعار الأمانة للمستثمر بمراجعتها، فإن لم يراجع يرسل له إشعار نهائي، ويعطي مهلة إضافية خمسة عشر يوماً.	تاريخ توقيع العقد لمن ترسو عليه المنافسة
	خلال شهر من توقيع العقد	تاريخ تسليم العقار
	من تاريخ تسليم العقار بموجب محضر تسليم موقع من الأمانة والمستثمر، وإذا لم يتم توقيع المستثمر على محضر تسليم العقار يتم إشعاره خطياً وتحسب بداية سريان مدة العقد من تاريخ الإشعار.	بداية سريان مدة العقد
	عند توقيع العقد	موعد سداد أجرة السنة الأولى

1- مقدمة

ترغب أمانة منطقة جازان في طرح منافسة عامة عن طريق المنافسة الإلكترونية بين المستثمرين لتأجير موقع مخصص لـ (إنشاء وتشغيل وصيانة موقع لإقامة مشروع تجاري هايبر ماركت). وفق التفاصيل المبينة في كراسة الشروط والمواصفات المرفقة، والتي توضح المعلومات التي يجب على المستثمرين الإحاطة بها، ومراعاتها عند تقديم عطاءاتهم لهذه المنافسة.

وتهيب الأمانة بالمستثمرين القراءة المتأنية والدقيقة للكراسات للتعرف على الاشتراطات والمواصفات الفنية، والجوانب القانونية للعقد، والتزامات المستثمر، بما يمكنه من تقديم عطاء مدروس يتيح له الفوز بالفرصة الاستثمارية المتاحة، ويحقق للأمانة أهدافها

وترحب الأمانة بالرد على أية استفسارات من المستثمرين الراغبين في دخول المنافسة، ويمكن للمستثمرين تقديم الاستفسارات بإحدى الطرق التالية:

التوجه إلى الإدارة المذكورة أدناه بالأمانة وتقديم الاستفسار مكتوباً:

- وكالة الاستثمار وتنمية الإيرادات – أمانة منطقة جازان.
- العنوان الوطني: رقم المبنى: 8739 / الرمز البريدي: 82725 / الرقم الإضافي: 3025
- الموقع الإلكتروني: furas.momah.gov.sa

2- وصف العقار

مشروع تجاري	نوع النشاط
- محلات تجارية	مكونات النشاط
إسكان جخيره	موقع العقار
صيبا	المدينة
حسب الكروكي المرفق صفحة 37 للوصول إلى الموقع اضغط هنا	حدود العقار
أرض فضاء	نوع العقار
	المساحة الاجمالية
مسلح او أي أنظمة بناء توافق عليها بلدية صيبا	نوع البناء

ملاحظات الموقع:

- على المستثمر أن يعاين الموقع معاينة تامة نافية للجهالة وأن يدرس كافة الجوانب الخاصة بالشروط المكانية واشتراطات كود البناء السعودي وأن يقوم بدراسة وافيه وشاملة وتصور كامل عن الموقع والعناصر بما يتوافق مع الاشتراطات البلدية، والاشتراطات الخاصة بهذه الكراسة ويتم التنسيق في ذلك من قبله مع الجهات المختصة بالأمانة.
- على المستثمر الالتزام بتوزيع الموقع العام والأنشطة، كما يجب عليه التقيد بالحد الأدنى للمساحة الخاصة بكل نشاط حسب الأنظمة واللوائح الخاصة بذلك مع مراعاة نسبة البناء المسموح بها داخل الموقع والمحددة بكراسة الشروط والمواصفات.
- على المستثمر التعرف على الموقع والحصول على كافة المعلومات والبيانات ومدى إمكانية توصيل الخدمات والتي قد تؤثر على الجدوى الاستثمارية للمشروع قبل تقديم عطائه للمنافسة.
- المساحة المذكورة أعلاه تقريبية تخضع للعجز أو الزيادة وفقا لاستلام الموقع على الطبيعة.
- لا يؤثر وجود اشغالات على الموقع من عدمه في تنفيذ الأعمال بل يجب على المستثمر معالجة تلك الاشغالات قبل البدء بتنفيذ المشروع وعلى حسابه الخاص والبلدية غير ملزمة بذلك، ويجب عليه إيصال جميع الخدمات والمواد للموقع.

3- اشتراطات دخول المنافسة والتقديم

3-1 من يحق له دخول المنافسة:

- يحق للشركات والمؤسسات الدخول على هذه المنافسة ما عدا الممنوعين من التعامل نظاما أو بحكم قضائي حتى تنتهي مدة المنع من التعامل، ويحق للأمانة استبعاد المستثمرين ممن يثبت أن عليهم مستحقات ومتأخرات للأمانة أو من يثبت تعسرهم، أو كانوا ممن يتأخرون في سداد الأجرة عن موعدها بعد رفعها لوزير البلديات والإسكان والموافقة على استبعاده.
- يسري على الشركات والمؤسسات غير السعودية نظام الاستثمار الأجنبي.

3-2 لغة العطاء:

- لما كانت اللغة العربية هي اللغة الرسمية في المملكة العربية السعودية فعلى المستثمر الالتزام بالتعامل بها في جميع المكاتبات المتعلقة بهذا المشروع، بما في ذلك العطاء، وجميع مرفقاته، وبياناته، ويستثنى من ذلك الكتالوجات الخاصة بالمعدات والأدوات والأجهزة التي يجوز أن تكون باللغة الانجليزية.
- في حال التقدم بمستند بأي لغة أخرى يتم ترجمته إلى اللغة العربية عن طريق المستثمر من خلال مكتب ترجمة معتمد، ويعتبر النص العربي هو المعول عليه في حالة الاختلاف أو الالتباس في المضمون.

3-3 مكان تقديم العطاءات:

تُقدم العطاءات عن طريق المنافسة الإلكترونية والمواصفات الكترونياً، وفي حال تعذر تقديم العطاء عن طريق المنافسة الإلكترونية لأسباب فنية، يقدم العطاء في يوم وموعد ومكان فتح المظاريف المعلن عنه في المنافسة الإلكترونية داخل ظرف مختوم بالشمع الأحمر بداخله ويكتب عليه من الخارج اسم المنافسة واسم المستثمر وعنوانه وأرقام هواتفه ورقم الفاكس مع تقديم ما يثبت سداد قيمة الكراسة، مع ضرورة قيام المستثمر بتقديم بلاغ من خلال التواصل مع مركز الاتصال الوطني على الرقم 199099 أو عن طريق البريد الإلكتروني inv@momra.gov.sa وتقديم ما يثبت ذلك عند تقديم العطاء ورقياً،

كما يمكن إرساله بالبريد المسجل على العنوان التالي:

مبنى أمانة منطقة جازان - الدور الخامس - قاعة الاجتماعات الرئيسية- لجنة فتح المظاريف.
 العنوان الوطني: رقم المبنى: 8739 / الرمز البريدي: 82725 / الرقم الإضافي: 3025

3-4 موعد فتح المظاريف:

الموعد المحدد لفتح المظاريف كما هو موضح في الإعلان في الصحف وبوابة الاستثمار البلدي.

3-5 تقديم العطاء:

تقدم العطاءات عن طريق المنافسة الإلكترونية، ويتم إرفاق كل المستندات المطلوبة في كراسة الشروط والمواصفات الكترونياً، وفي حال تعذر تقديم العطاء عن طريق المنافسة الإلكترونية لأسباب فنية، يقدم العطاء في يوم وموعد ومكان فتح المظاريف المعلن عنه داخل ظرف مختوم بالشمع الأحمر ويكتب عليه من الخارج اسم المنافسة واسم المستثمر وعنوانه وأرقام هواتفه ورقم الفاكس مع تقديم ما يثبت سداد قيمة الكراسة، مع الالتزام بالآتي:

- على المستثمر استيفاء نموذج العطاء المرفق بالدقة اللازمة، وذلك طباعة أو كتابة بالمداد، والالتزام التام بما تقضى به البنود الواردة بكراسة الشروط والمواصفات وملحقاتها.
- يجب ترقيم صفحات العطاء ومرفقاته والتوقيع عليها من المستثمر نفسه، أو الشخص المفوض من قبله، وكذلك ختمها بختمه، وإذا قدم العطاء من شخص مفوض يجب إرفاق أصل التفويض مصدقا من الغرفة التجارية، أو مصحوبا بوكالة شرعية.
- يقدم العطاء المالي داخل مظروف مختوم بالشمع الأحمر ويكتب عليه من الخارج اسم المنافسة، واسم المستثمر، وعنوانه، وأرقام هواتفه، ورقم الفاكس.
- يدفع المستثمر بدل ايجار سنوي للأمانة يتم تحديده في هذه المنافسة مقابل استخدامه للأرض على ان تعود ملكية كافة المعدات والمنشآت والآليات للأمانة بعد انتهاء فترة العقد.
- يقدم العطاء الفني داخل مظروف مغلق مختوم بختم الشركة ويكتب عليه من الخارج اسم المنافسة، واسم المستثمر، وعنوانه، وأرقام هواتفه، ورقم الفاكس.

3-6 كتابة الأسعار:

- يجب على المستثمر عند إعداد عطاءه أن يراعى ما يلي:
 - أن يقدم السعر بالعطاء وفقاً لمتطلبات كراسة الشروط والمواصفات، ولا يجوز له إجراء أي تعديل، أو إبداء أي تحفظ عليها، أو القيام بشطب أي بند من بنود المنافسة أو مواصفاتها، ويستبعد العرض المخالف لذلك.
 - تدون الأسعار في العطاء أرقاماً وكتابة (حروفاً) بالريال السعودي.
 - لا يجوز للمستثمر الكشط، أو المحو، أو الطمس، وأي تصحيح أو تعديل في عرض السعر يجب أن تعاد كتابته من جديد بالحروف والأرقام، والتوقيع عليه وختمه.

3-7 مدة سريان العطاء:

مدة سريان العطاء (90) يوماً من التاريخ المحدد لفتح المظاريف، وللأمانة الحق في طلب مد سريان العطاء إذا ما اقتضت الضرورة ذلك، ويبقى العطاء نافذ المفعول وغير جائز الرجوع فيه من وقت تقديمه، وحتى نهاية مدة سريان العطاء.

3-8 الضمان:

- يجب أن يُقدم مع العطاء ضمان يعادل (25%) من قيمة إيجار سنة واحدة، ويقدم في شكل خطاب ضمان من بنك معتمد لدى البنك المركزي، وأن يكون غير مشروط، وغير قابل للإلغاء، وأن يكون واجب الدفع عند أول طلب من الأمانة، دون الحاجة إلى إنذار أو حكم قضائي، كما يجب أن يكون خطاب الضمان سارياً لمدة لا تقل عن (90) يوماً من تاريخ فتح المظاريف. وقابلاً للتمديد عند الحاجة.
- يستبعد كل عطاء لا يرفق به أصل خطاب الضمان، أو تكون قيمة الضمان به أقل من (25%) من قيمة إيجار سنة واحدة، أو يكون خطاب الضمان مقدماً بغير اسم المستثمر، أو أن يكون الضمان ساري المفعول لمدة أقل من (90) يوماً من التاريخ المحدد لموعد فتح المظاريف، وليس للمستثمر الحق في الاعتراض على الاستبعاد.

3-9 موعد الإفراج عن الضمان:

يرد الضمان لأصحاب العطاءات غير المقبولة فور البت في المنافسة، ويرد لأصحاب العطاءات المقبولة بعد دفع أجرة السنة الأولى.

3-10 مستندات العطاء:

- يجب على المستثمر استيفاء وإرفاق المستندات المذكورة في الفقرة (أ) قائمة تدقيق لمقدمي العطاءات صفحة 4

3-11 سرية المعلومات:

- جميع المعلومات والمستندات المقدمة من المستثمرين عن طريق المنافسة تتمتع بكامل السرية، ولا يمكن لأي طرف أو جهة الاطلاع عليها سوى في يوم وموعد فتح المظاريف وذلك من قبل المخول لهم نظاماً من قبل الأمانة.

4- واجبات المستثمر قبل إعداد العرض

4-1 دراسة الشروط الواردة بالكراسة:

على المستثمر دراسة بنود كراسة الشروط والمواصفات الواردة دراسة وافية ودقيقة، وإعداد العرض وفقاً لما تقضي به هذه الشروط والمواصفات، وعدم الالتزام بذلك يعطي الحق للأمانة في استبعاد العطاء.

4-2 الاستفسار حول بيانات المنافسة:

في حالة غموض أو عدم وضوح أي بند من بنود المنافسة، يجب على المستثمر الاستفسار من الأمانة للحصول على الإيضاح اللازم قبل تقديمه لعطائه، وذلك بمدة لا تقل عن عشرة أيام من التاريخ النهائي المحدد لتقديم العطاءات، وستقوم الأمانة بالرد على الاستفسارات كتابة لكل من اشترى كراسة الشروط والمواصفات في موعد أدناه خمسة أيام قبل الموعد المحدد لفتح المظاريف، ولن يعول على أية استفسارات أو إجابات شفوية.

4-3 معاينة العقار:

- على المستثمر وقبل تقديم عطائه أن يقوم بمعاينة العقار معاينة تامة نافية للجهالة، وفق بطاقة الوصف المرفقة في الكراسة وأن يتعرف تعريفاً تاماً على الأوضاع السائدة به واشتراطات ونظام البناء بالمنطقة.
 - ويعتبر المستثمر قد استوفى هذا الشرط بمجرد تقديمه بعطائه، بحيث لا يحق له لاحقاً الادعاء أو الاحتجاج بأيّة جهالة بخصوص العقار والأعمال المتعلقة به.
- على المستثمر التعرف التام على الموقع والحصول على كافة المعلومات والبيانات ومدى إمكانية توصيل الخدمات والتي تؤثر على الجدوى الاستثمارية للمشروع قبل تقديم عطائه للمنافسة وفي حال وجود شوائب أو عوائق أو إشكالات فيتعهد بتسويتها ومعالجتها وتمهيد الموقع على نفقته الخاصة.

5- ما يحق للأمانة والمستثمر قبل وأثناء فتح المظاريف

5-1 إلغاء المنافسة وتعديل الشروط والمواصفات:

يحق للأمانة بعد أخذ موافقة صاحب الصلاحية إلغاء المنافسة قبل فتح المظاريف إذا اقتضت المصلحة العامة ذلك. ويحق لها الإضافة أو الحذف أو التعديل لمضمون أي بند من بنود كراسة الشروط والمواصفات بموجب خطاب أو إخطار إلى جميع الشركات أو المؤسسات التي قامت بشراء كراسة الشروط والمواصفات، وذلك قبل فتح المظاريف، على أن تعتبر أية إضافة أو حذف أو تعديل تم إخطار الشركات أو المؤسسات به جزء لا يتجزأ من هذه الشروط والمواصفات وملزماً لجميع المتنافسين.

كما يجوز للجنة الاستثمار التوصية بإلغاء المنافسة العامة في أي من الحالات الآتي بيانها:

الأولى: إذا اقتضت المصلحة العامة وقف التصرف بالعقار.

الثانية: إذا تبين للجنة أن جميع العروض المقدمة غير مناسبة.

الثالثة: إذا لم يتوصل إلى نتيجة عن طريق المفاوضات مع المتنافسين.

5-2 تأجيل موعد فتح المظاريف:

يحق للأمانة تأجيل تاريخ وموعد فتح المظاريف إذا ما دعت الضرورة إلى ذلك، وإذا تم ذلك فإن الأمانة ستخطر جميع مقدمي العطاءات بالتأجيل كتابة.

5-3 سحب العطاء:

لا يحق للمستثمر بعد تقديم عطاءه بسحب عطاءه قبل الموعد المحدد لفتح المظاريف.

5-4 تعديل العطاء:

لا يجوز للمستثمر إجراء أي تعديل في عطاءه بعد تقديمه، ولن يلتفت إلى أي ادعاء من صاحب العطاء بوجود خطأ في عطاءه بعد تقديمه.

5-5 حضور جلسة فتح المظاريف:

يحق للمستثمر أو مندوبه حضور جلسة فتح المظاريف في الموعد المحدد لسماع قراءة محتوياتها، ويجب أن يكون مندوب الشركة أو المؤسسة المفوض لحضور جلسة فتح المظاريف سعودي الجنسية، مصحوباً بوكالة شرعية أو تفويض من مدير الشركة أو المؤسسة مصدقاً من الغرفة التجارية ولا يحق لمن لم يحضر الجلسة ان يعترض عما ورد بها.

6- الترسية والتعاقد وتسليم الموقع

1-6 الترسية والتعاقد:

بعد أن تستكمل لجنة فتح المظاريف إجراءاتها تقدم العروض إلى لجنة الاستثمار لدراستها، وتقديم التوصية لصاحب الصلاحية بما تراه.
يتم إخطار من رست عليه المنافسة لمراجعة الأمانة خلال خمسة عشر يوماً من تاريخ الإخطار لاستكمال الإجراءات، وإذا لم يراجع خلال هذه المدة، يرسل له إخطار نهائي، ويعطى مهلة خمسة عشر يوماً أخرى، وفي حالة تخلفه عن مراجعة الأمانة بعد المدة الإضافية يتم إلغاء حقه في الاستثمار ويحق للأمانة مصادرة الضمان. يحق للأمانة بعد أخذ موافقة صاحب الصلاحية ترسية المنافسة على صاحب العطاء الثاني بنفس قيمة العطاء الأول، الذي رست عليه المنافسة، ولم يستكمل الإجراءات خلال المدة المحددة.

2-6 تسليم الموقع:

- يتم تسليم الموقع للمستثمر بموجب محضر تسليم موقع من الطرفين، وذلك بعد توقيع العقد مباشرة ما لم يكن هناك عائق لدى الأمانة يحول دون ذلك، وبشرط ألا تزيد المدة من تاريخ توقيع العقد وتاريخ الاستلام عن شهر واحد. ما لم يكن هناك عائق لدى الأمانة يحول دون ذلك.
- في حال تأخر المستثمر عن التوقيع على محضر تسليم الموقع تقوم البلدية بإرسال إشعار للمستثمر على عنوانه، وتحسب بداية مدة العقد من تاريخ الإشعار.

7- الاشتراطات العامة

7/1 توصيل الخدمات للموقع:

يتولى المستثمر توصيل الخدمات للموقع (كهرباء - مياه - صرف صحي - هاتف - ... وغيرها) على مسؤوليته الخاصة، ويتحمل كافة التكاليف والرسوم المرتبطة بذلك، وعلى المستثمر أن ينسق في ذلك مع الإدارة المعنية بالأمانة/بالبلدية ومع الجهات ذات الصلة.

7/2 البرنامج الزمني للتنفيذ:

يلتزم المستثمر أن يقدم للأمانة/للبلدية برنامجاً زمنياً للتنفيذ، متضمناً المراحل المختلفة للإنشاء والتشغيل الخاصة بالموقع محل المنافسة وفقاً للمخططات والمواصفات المعتمدة من الأمانة.

7/3 الحصول على الموافقات والتراخيص من البلدية والجهات ذات العلاقة:

يلتزم المستثمر بعدم القيام بتنفيذ المشروع قبل الحصول على الموافقات والترخيص من الأمانة/البلدية وكافة الجهات الأخرى ذات العلاقة.

تنفيذ الأعمال:

7/4

- يجب على المستثمر أن يسند مهمة إنشاء المشروع إلى مقاول لديه خبرة وسابقة أعمال في تنفيذ مثل هذه الأنشطة، كما يجب على المستثمر أن يقدم شهادات الخبرة السابقة للمقاول معتمدة ومصدقة من الجهات المختصة تثبت حسن تأديته للأعمال التي التزم بها.
- مع ضرورة إلزام المقاول بشهادة تأمين ضد العيوب الخفية التي قد تظهر في المباني والانشاءات بعد استخدامها، سواء الهيكلية منها أو غيرها وتقديم صورة طبق الأصل من الشهادة للأمانة.
- على المستثمر والمقاول والمكتب الهندسي الالتزام بجميع ما ورد باشتراطات ومواصفات الأمانة/البلدية ومايستجد عليها من تحديثات.

مسئولية الإشراف على التنفيذ لدى المستثمر:

7/5

- يجب أن يسند المستثمر مهمة الإشراف على التنفيذ إلى مكتب هندسي استشاري معتمد يكون من واجباته:
- الاشتراك في تسليم موقع المشروع للمقاول.
- مراجعة ومطابقة مخططات ومواصفات المشروع قبل مباشرة التنفيذ ووضع الملاحظات الفنية عليها وإبلاغ الأمانة/البلدية بأي خطأ يكون موجوداً بها والمقترحات الخاصة بمعالجة الخطأ.
- المتابعة اليومية المستمرة لتنفيذ الأعمال طبقاً لمواصفات العقد وأصول الصناعة.
- توجيه المقاول وإعطاؤه المشورة الفنية عند اللزوم، والتي تساعد على إتمام العمل على الوجه الأكمل.
- التدقيق والاعتماد للمخططات وعينات المواد التي يقدمها المقاول وتقديم التوصيات بشأنها.
- دراسة المشكلات التي قد تظهر أثناء التنفيذ، وإبداء التوصيات اللازمة لحلها.
- إجراء التغييرات والتعديلات غير الجوهرية في المشروع، والتي من شأنها تفادي المشكلات، والتنسيق بين عناصر المشروع المختلفة، بشرط ألا تتسبب في أية زيادة في تكلفة المشروع أو توفير على المقاول، وأن يتم أخذ موافقة البلدية عليها مسبقاً، وعند حدوث زيادة ضرورية، أو نقص في التكاليف يتم أخذ موافقة الأمانة/البلدية على الزيادة، وخصم الوفر على المقاول.

حق الأمانة/البلدية في الإشراف:

7/6

- للأمانة/البلدية الحق الكامل في الإشراف على التنفيذ بجميع مراحلها للتأكد من التزام المستثمر بالتنفيذ طبقاً للاشتراطات والمواصفات الواردة بكراسة الشروط والمواصفات والمخططات المعتمدة.
- يلتزم المستثمر بتلبية متطلبات الأمانة/البلدية فيما يتعلق بأوامر التغيير والإصلاح لما تم تنفيذه مخالفاً للشروط والمواصفات والمخططات المعتمدة.
- لا يجوز للمستثمر إجراء أية إضافات أو تعديلات جديدة في التصاميم إلا بعد موافقة الأمانة/البلدية، وفي حالة الموافقة يتعين على المستثمر أن يقدم للأمانة/البلدية مخططات كاملة من المواصفات الفنية من أجل الحصول على الموافقة الخطية والترخيص اللازمة.
- يلتزم المستثمر بعد الانتهاء من أعمال الإنشاء بإشعار الأمانة/البلدية، ليقوم مهندس الأمانة/البلدية بالمعاينة، وعمل محضر يبين أن التنفيذ تم طبقاً للمواصفات والشروط الواردة بكراسة الشروط والمواصفات والمخططات المعتمدة من الأمانة.

تقرير المقاول والمكتب الاستشاري:

7/7

بعد الانتهاء من تنفيذ جميع الأعمال وقبل السماح بالتشغيل يقدم كل من المقاول والاستشاري المشرف على التنفيذ تقريراً إلى الأمانة بخطاب رسمي عن طريق المستثمر، يوضحان فيه مسؤوليتهما عن تنفيذ المشروع ومطابقته للمواصفات.

استخدام العقار للغرض المخصص له:

7/8

لا يجوز للمستثمر استخدام العقار لغرض المخصص له في إعلان المنافسة، وأي مخالفة لذلك يترتب عليها فسخ العقد، وسحب العقار من المستثمر.

التأجير من الباطن أو التنازل عن العقد:

7/9

لا يحق للمستثمر تأجير الموقع أو جزء منه ولا التنازل عن العقد للغير إلا بعد الحصول على موافقة خطية من الأمانة، والتي يحق لها الموافقة أو الرفض بناء على تقديرها للموقف، على أن تنطبق على التنازل له نفس شروط المستثمر الأصلي، ويسمح للمستثمر في حال رغبته بأن يقوم بالتأجير على الغير لإدارة وتشغيل نشاط من أنشطة المشروع أن يقوم بإبرام عقود إيجار مع كل مستأجر من الباطن على حدى وتزويد الأمانة

بنسخة من تلك العقود ، على أن يظل المستثمر الأصلي هو المسؤول أمام الأمانة عن مخالفة نصوص العقد، وفي جميع الأحوال تنتهي العقود المبرمة من قبل المستثمر مع المستأجرين من الباطن بانتهاء العقد الأصلي بين المستثمر مع الأمانة.

7/10 موعـد سداد الأجرة السنوية:

تسدد أجرة السنة الأولى عند توقيع العقد، وفي حالة عدم التزام المستثمر بالسداد في الموعد المذكور يتم مصادرة الضمان البنكي المقدم من المستثمر، أمـا إيجار السنوات التالية، فيتم سدادها في بداية كل سنة إيجارية، وبحد أقصى عشرة أيام من بداية السنة الإيجارية. وفي حالة عدم السداد يتم اتخاذ الإجراءات النظامية بحق المستثمر ووفق ما جاءت به المادة السادسة والأربعون "الفصل الرابع من اللائحة التنفيذية لنظام إيرادات الدولة المعدلة بالقرار الوزاري رقم (901) وتاريخ 1439/02/24 هـ ، والمفسرة للمادة الثالثة عشر وما بعدها بنظام إيرادات الدولة الصادر بالمرسوم الملكي رقم م/68) وتاريخ 1431/11/18 هـ.

7/11 ضريبة القيمة المضافة

يلتزم المستثمر بسداد قيمة ضريبة القيمة المضافة ويتم تحديد نسبة الضريبة حسب الأنظمة والتعليمات المعمول بها في هذا الشأن وتقرره الجهات المختصة في المملكة العربية السعودية، على أن يكون سدادها في وقت سداد الإيجار السنوي، وفي حال التأخير في سدادها يتم اتخاذ نفس إجراءات التأخير في سداد الإيجار السنوي حسب بنود العقد علماً بأن الأجرة السنوية المقدمة بعطاء المستثمر لا تشمل ضريبة القيمة المضافة.

7/12 متطلبات السلامة والأمن:

- يلتزم المستثمر بما يلي:
- اتخاذ كافة الإجراءات والاحتياطات اللازمة لمنع وقوع أضرار أو حوادث تصيب الأشخاص، أو الأعمال، أو الممتلكات العامة والخاصة.
- عدم شغل الطرق، أو إعاقة الحركة المرورية، وتوفير متطلبات الحماية والسلامة التي تمنع تعرض المارة أو المركبات للحوادث والأضرار.
- إلزام العاملين بارتداء وسائل الأمن والسلامة، أثناء القيام بأعمال التنفيذ.
- يكون المستثمر مسؤولاً مسؤولية كاملة عن كافة حوادث الوفاة، وإصابات العمل، التي قد تلحق بأى من العمال والموظفين أثناء قيامهم بالعمل، أو تلحق بالمارة أو المركبات، نتيجة عدم التزامه باحتياطات السلامة أثناء تأدية العمل، ويتحمل وحده كافة التعويضات والمطالبات، أو أى تكاليف أخرى، وليس على الأمانة/البلدية أدنى مسؤولية عن ذلك.
- وضع لافتات إرشادية توضح طرق مكافحة الحريق.
- وضع لافتات إرشادية توضح كيفية إخلاء المكان عند الطوارئ.
- توفير طفايات الحريق بالعدد والحجم المناسبين حسب تعليمات الدفاع المدني، على أن تثبت عليها بطاقة توضح تاريخ الصلاحية ومواعيد إجراء الاختبارات الدورية عليها، وذلك بجميع مرافق المشروع وتجهيزاته
- نظام حماية المرافق العامة الصادر بالمرسوم الملكي رقم (م/62) وتاريخ 1405/12/20 هـ وتعديلاته.
- عدم الإضرار بالطرق والمرافق والبيئة المحيطة بالموقع (ممرات المشاة وغيرها) أو المجاورين وإرجاع الشيء إلى أصله حال حدوث أي تلفيات وسند جوانب الحفر وتأمينها، مع ضرورة الإشراف الهندسي على كافة الأعمال.

7/13 إلغاء العقد للمصلحة العامة:

يحق للأمانة/البلدية فسخ العقد للمصلحة العامة، وفي هذه الحالة يتم تعويض المستثمر عن قيمة المنشآت المقامة بالموقع، وإعادة القيمة الإيجارية المتبقية من تاريخ إلغاء العقد إلى تاريخ انتهاء السنة التعاقدية.

7/14 تسليم الموقع والمنشآت المقامة عليه للأمانة/ للبلدية بعد انتهاء مدة العقد:

- قبل انتهاء مدة العقد بثلاثة أشهر تقوم الأمانة / البلدية بإشعار المستثمر بموعد حضوره لتسليم الموقع وما عليه من تجهيزات، وفي حالة عدم حضوره يتم استلام الموقع غيابياً، وإشعار المستثمر بذلك.
- تؤول ملكية المنشآت والتجهيزات المقامة على العقار بعد انتهاء مدة العقد إلى الأمانة/ البلدية، وعلى المستثمر تسليمها بحالة جيدة

7/15 أحكام عامة:

- جميع المستندات والمخططات ووثائق العطاء المتعلقة بهذه المنافسة هي ملك للأمانة بمجرد تقديمها.
- التقويم الهجري هو المعمول به في العقد.
- ليس لمقدم العطاء الحق في الرجوع إلى الأمانة بالتعويض عما تحمله من مصاريف أو رسوم نتيجة تقديم عطاءه في حالة عدم قبوله.
- تخضع هذه المنافسة للائحة التصرف بالعقارات البلدية وتعليماتها التنفيذية الصادرة بموجب الأمر السامي الكريم رقم (40152) وتاريخ 1441/6/29 هـ.
- الالتزام بتعميم صاحب السمو الملكي وزير الشؤون البلدية والقروية رقم 58128 في 1432/12/4 هـ المشار فيه إلى الأمر السامي الكريم رقم 1672/م ب وتاريخ 1430/2/26 هـ والقاضي في الفقرة (ثانياً) () على وزارة النقل والإدارة العامة للدفاع المدني /وجميع الجهات الأخرى تزويد الأمانات والبلديات والمكاتب الاستشارية والهندسية بمعايير البناء التي تتطلبها وذلك لضمان سرعة اعتماد سرعة تلك المخططات وإصدار الرخص كما أشير إلى خطاب معالي مدير عام الدفاع المدني رقم 6558 وتاريخ 1432/7/2 هـ ومشفوعة بيان بالأنظمة واللوائح المعتمدة التي تتطلبها الإدارة العامة للدفاع المدني على قرص مدمج (cd) لاعتماد المخططات السكنية والتجارية .
- الالتزام بتعميم وزير المالية رقم 141219 بتاريخ 1435/12/26 هـ المشار فيه إلى خطاب محافظ الهيئة السعودية للمواصفات والمقاييس والجودة رقم 1000/247/143 بتاريخ 1435/7/30 هـ بشأن اعتماد مجلس إدارة الهيئة عدداً من اللوائح الفنية والمواصفات القياسية التالية (المواصفة رقم 2012/2663 الخاصة بمتطلبات بطاقة الطاقة والحدود الدنيا لكافة استهلاك الطاقة للمكيفات) (المواصفة رقم 201/2856 الخاصة بقيم معامل الانتقال الحراري للمباني السكنية) (المواصفة رقم 2014/1473 الخاصة بالأدوات الصحية الخزفية – المراحيض الغربية).
- لائحة الغرامات والجزاءات البلدية الصادرة بقرار مجلس الوزراء رقم (92) وتاريخ 1442/02/05 هـ، والقرار الوزاري رقم (4300204526) في 1443/03/12 هـ المبلغ به القواعد التنفيذية للائحة الجزاءات عن المخالفات البلدية، وجدول الجزاءات عن المخالفات البلدية الصادر عام 1444 هـ - 2023م وما يستجد عليه من تعديلات خلال كامل مدة العقد.
- اشتراطات اللوحات التجارية العامة الصادرة بتعميم معالي وزير البلديات والإسكان رقم (4200049475/1) وتاريخ 1442/02/26 هـ وما يستجد عليها من تعديلات مستقبلية.
- الالتزام بالتعميم رقم 1/756/ع بتاريخ 1404/5/4 هـ القاضي بتأمين عقود إشراف على المباني من قبل مكاتب هندسية على المشاريع الكبيرة التي تتطلب إشرافاً مباشراً ودقيقاً من قبل مهندس مختص لضمان سلامة بنائها.
- الالتزام بتعميم صاحب السمو الملكي وزير البلديات والإسكان رقم 28651 بتاريخ 1433/6/1 هـ بخصوص المواقع الاستثمارية والذي ينص على " في حال طرأ - بعد الترسية - أي عوائق تحول دون التنفيذ فإن على الأمانة إعادة ما دفعه المستثمر واتخاذ الإجراءات النظامية لإلغاء المنافسة أو العقد".
- الاشتراطات البلدية للمباني والمجمعات الترفيهية الصادرة عن وزارة البلديات والإسكان
- لائحة اشتراطات السلامة وسبل الحماية الواجب توافرها في ملاعب الأطفال بالحدائق العامة وفي مدن الملاهي وألعاب الأطفال الصادرة بقرار صاحب السمو الملكي وزير الداخلية ورئيس مجلس الدفاع المدني رقم (10/ك/و/2/د ف) في 1410/4/24 هـ وما يستجد عليها من تعديلات.

8- الإشتراطات الخاصة

8-1 مدة العقد:

مدة العقد (25 سنة) (خمس وعشرون سنة) تبدأ من تاريخ تسلم المستثمر للعقار من الأمانة.

8-2 فترة التجهيز والإنشاء:

مدة التجهيز: يمنح المستثمر فترة (١٠%) كحد أقصى من مدة العقد للتجهيز والإنشاء، وتكون هذه الفترة غير مدفوعة الأجرة، وفي حالة عدم قيام المستثمر بالبداية في تنفيذ المشروع خلال الفترة الزمنية المسموح بها للتجهيز والإنشاء يتم فسخ العقد.

8-3 النشاط الاستثماري المسموح به:

النشاط الاستثماري المسموح به هو " مشروع تجاري متعدد يحتوي على أنشطة ترفيهية متعددة ومطاعم وكافيهات وأنشطة مساندة " ولا يجوز للمستثمر استعمال الموقع في غير هذا النشاط.

8-4 الفكرة التصميمية وعناصر المشروع:

لما كانت المفاضلة بين العروض تعتمد في جانب منها على ما يقدمه المستثمر من فكرة تصميمية، لذا يجب على المستثمر أن يبرز في عطاءه الفني ما يلي:

8/4/1 تحليل طبيعة الموقع وجغرافيته:

يجب على المستثمر تقييم وحصر الإمكانيات والمزايا الطبيعية للموقع قبل الشروع في التصميم، على أن يتضمن ذلك:

- تحليل المناطق ذات الجذب البصري كالمرتفعات والمنخفضات، أو الأشجار

8/4/2 تحديد العناصر البيئية المميزة للموقع سواء من الناحية الطبوغرافية، أو البصرية، خطة الاستغلال الأمثل لإمكانات الموقع:

يجب على المستثمر أن يوضح كيفية الاستفادة من كل عنصر من العناصر البيئية المميزة للموقع، وانعكاس ذلك على التصميم.

8/4/3 تصور للخدمات الممكن تقديمها بمشروع تجاري:

يجب على المستثمر في ضوء التحليل السابق أن يوضح الخدمات التي يمكن أن يقدمها، بما يحقق للمرتادين ما يسعون إليه من متعة واستجمام، أو الهدوء والوحدة إذا لزم الأمر.

عناصر المشروع المقترحة:

- محلات تجارية عامة.
- مطاعم.
- كافيهات.

8/4/4 الطاقة الاستيعابية للمشروع:
على المستثمر في ضوء دراسته للأسواق السياحية، وللفرص والعوائق الخاصة بالموقع أن يقدر الطاقة الاستيعابية للمشروع.

8/4/5 المخططات والتصاميم العمرانية:
يجب على المستثمر أن يرفق في عطائه الفني المخططات والتصاميم العمرانية متضمنة ما يلي:

- لوحات منظورية للمشروع أو مجسم يوضح الفكرة المعمارية.
- مخطط عام للموقع يظهر كافة استعمالات الأراضي ومواقع المنشآت المقترحة والخدمات على مقياس رسم مناسب.
- تقرير فني عن النظام الإنشائي والمواد المستخدمة في البناء.
- تقرير فني عن المرافق الأساسية والأنظمة الهندسية المطبقة فيها وذلك بالنسبة لأعمال الكهرباء والمياه، والصرف الصحي والاتصالات وغيرها.

8/4/6 خطة تنمية مشروع تجاري:
يجب على المستثمر أن يوضح الخطة التي يتبعها لتنمية مشروع تجاري متضمنة:

- دراسة الأسواق السياحية المستهدفة.
- تحديد الفئات المستهدفة من الزوار.
- خطة التسويق السياحي والقنوات الترويجية.
- خطة مصادر الأموال استخداماتها.
- التنظيم المقترح للمشروع والفريق الإداري وخبراته في إنشاء وتشغيل وإدارة مشاريع مماثلة.

8/4/7 العائد الاقتصادي والاجتماعي المتوقع من المشروع:
على المستثمر أن يبين العوائد الاقتصادية والاجتماعية للتطوير بحيث تتضمن (على سبيل المثال لا الحصر):

- العدد الكلي للوظائف التي سيوفرها المشروع ونسبة السعوديين منهم.
- الفرص الاستثمارية التي ستيحها المشروع بالمنطقة.
- القيمة المضافة للمشروع.
- التأثير المتوقع للمشروع على المنطقة

8/4/8 البرنامج الزمني للتنفيذ:
يجب على المستثمر أن يقدم في عطائه الفني برنامجاً زمنياً للتنفيذ، متضمناً المراحل المختلفة للإنشاء والتشغيل، ويجب أن يكون هذا البرنامج متناسقاً مع الفترة الزمنية المحددة للتجهيز والإنشاء.

8-5 التزامات المستثمر:

يلتزم المستثمر بالآتي:

- توفير مركز أو غرفة الإسعافات الأولية. (يمكن توفير مبنيين مستقلين للإدارة والإسعافات).
- يلتزم المستثمر بتوفير مواقف سيارات خاصة بالمشروع فقط بمعدل موقف لكل 50 متر مربع من مساحة المشروع،
- توفير مواقف سيارات وفقاً لمكونات المشروع والاستعمالات المخصصة والواردة بكراسة الشروط والمواصفات، على أن تكون متوافقة مع دليل تصميم مواقف السيارات الصادرة بالقرار الوزاري رقم (4400426840/1) وتاريخ 1445/02/05 هـ ، ولا يسمح باستغلال الشوارع الجانبية والخلفية كمواقف لسيارات لمرتادي المشروع أو العاملين فيه.
- تخصيص مواقف لسيارات الأشخاص ذوي الإعاقة بواقع 5% من المواقف العامة وبحد أدنى موقفين على أن تكون قريبة من مداخل المشروع مع تمييز مواقف الأشخاص ذوي الإعاقة بالشعار الخاص بهم، وألا تقل المساحة المخصصة لسيارة الشخص ذوي الإعاقة عن (25) م² طبقاً للأبعاد الموضحة بالاشتراطات الخاصة بالخدمات البلدية المتعلقة بالأشخاص ذوي الإعاقة الصادرة عن وكالة الوزارة للشئون الفنية.

- يراعي في تصميم المشروع متطلبات الأشخاص ذوي الإعاقة وفقاً لما تقرره الاشتراطات الخاصة بالخدمات البلدية المتعلقة بالأشخاص ذوي الإعاقة الصادرة من وزارة البلدية والاسكان بالتعميم رقم (1402 / هـ / 7) وتاريخ 1402/1/21 هـ وما لحقه من تعاميم وقرارات، ويجب أن يتم توفير مواقع لهم حسب النسب المعتمدة لذلك.
- توفير لوحات ارشادية للموقع.

8-6 حق الأمانة بتغيير البرنامج المقترح:

يحق للأمانة بالاتفاق مع المستثمر إجراء التعديلات أو الإضافات على البرنامج المقترح المقدم من المستثمر والمتعلق بالفكرة التصميمية، وخطة تنمية المشروع، والبرنامج الزمني للتنفيذ، وخطة التشغيل والصيانة، إذا كان ذلك في صالح المشروع.

8-7 نظام السعودية:

يلتزم المستثمر الذي ترسو عليه المنافسة بتطبيق القرار الوزاري رقم 64914/م/س في 1426/4/15 هـ الخاص بنظام تعيين السعوديين بالمؤسسات الخاصة.

8-8 اشتراطات التشغيل والصيانة:

- يجب على المستثمر التعاقد مع مشغل متخصص ومرخص في هذا المجال.
- يجب على المستثمر التعاقد مع إحدى الشركات المتخصصة في مجال النظافة والصيانة للقيام بأعمال الصيانة الدورية للأجهزة، والمعدات، والماكينات ... الخ، الموجودة في المشروع مثل: ماكينات ومرآح التكييف، وأجهزة إطفاء ومكافحة الحريق، وخزانات المياه ودورات المياه... الخ.
- على المستثمر أن يعمل على تأمين عدد من عاملي النظافة طوال ساعات العمل مع تحديد جدول للنظافة اليومية مع عدد العاملين.
- على المستثمر أن يعمل على تعيين عامل نظافة لكل دورة مياه خلال أوقات العمل للحفاظ على نظافة دورات المياه بسبب الاستخدام العالي للموقع.
- ينبغي مراعاة العوامل التالية عند اختيار الحاويات وتحديد موقعها:
 - سعة الحاويات
 - مواد صديقة للبيئة
 - نوع ومصدر المخلفات
 - حجم حركة المشاة
 - أماكن وأوقات الذروة
 - سهولة الوصولية
- يجب التخلص من النفايات بشكل صحيح في منشآت مرخصة معتمدة من قبل الأمانة على أساس المتطلبات البيئية.
- يجب على المستثمر أن يقدم للأمانة تقريراً دورياً (كل ثلاثة أشهر) من مكتب هندسي معتمد من الأمانة عن أعمال الصيانة التي تمت، مبيناً به تفاصيل الإصلاحات والاستبدالات التي نفذت.
- يجب على المستثمر أن يعمل على تأمين عدد من الأفراد المدربين بكفاءة على مواجهة حالات الطوارئ، ولديهم القدرة على استخدام أجهزة ومعدات إطفاء الحريق وإخلاء الأفراد من الموقع في حالات الطوارئ، والقيام بعمل الإسعافات الأولية، وحفظ الأمن، والتنسيق مع الجهات المختصة). يتم تحديد العدد في العرض الفني.
- يجب على المستثمر أن يعمل على تأمين عدد من رجال الأمن مدربين ومؤهلين ومسؤولين عن توفير الأمن الكافي في المشروع. ويجب أن يرتدوا زياً رسمياً سهل التمييز وتوفير الرخص الأمنية عند الطلب). يتم تحديد العدد في العرض الفني.
- يجب على المستثمر والمشغل العمل على تأمين الية للإجراءات الأمنية لحماية زوار صالة التزلج.
- يلتزم المستثمر بالمحافظة المستمرة على نظافة الموقع وتطهيره وتعقيمه باستمرار.
- يجب على المستثمر فحص جميع التوصيلات والآلات الكهربائية في الموقع والآلات المستخدمة في مثل هذه الرياضة دورياً للتأكد من سلامتها وإصلاح أي خلل.
- يلتزم المستثمر بإجراء فحوصات يومية واختبارات شهرية ودورية وصيانة جميع المنشآت والإنشاءات الميكانيكية والكهربائية ووسائل ومعدات السلامة والمراقبة والإنذار والإطفاء، وإصلاح أي خلل أو عطل فوراً.

- يجب على المستثمر تخصيص سجل تدون فيه نتائج جميع الفحوصات والاختبارات الشهرية والدورية وأعمال الصيانة المنفذة لجميع المنشآت والمعدات والأدوات ووسائل السلامة، والمراقبة، والإنذار والإطفاء.
- إجراء صيانة دورية للمشروع ومرافقه بحيث يعاد دهان الجدران الداخلية والأسقف دورياً، ودهان الجدران الخارجية كلما اقتضت الحاجة لذلك. يتم تحديد الدورة الزمنية في العرض الفني.
- تنظيف وتعقيم خزان المياه بصورة دورية باستخدام محلول الكلور. يتم تحديد الدورة الزمنية في العرض الفني.
- المحافظة على أعلى درجات السلامة البيئية لكافة عناصر المشروع وفق الأنظمة المعمول بها عالمياً.
- يجب العناية بنظافة الموقع بجميع مرافقه ونظافة الأدوات المستخدمة وان يتم استخدام المنظفات المناسبة.
- يجب أن يكون خزان المياه بعيداً عن مصادر التلوث وتؤخذ منه المياه عن طريق شبكة مواسير إلى أماكن استخدامها، ويتم تنظيفه وتعقيمه بصفة دورية. يكون هذا الخزان معزولاً عن الخارج عزلاً تاماً ومعقم من الداخل. من الضروري صيانة هذا الخزان بشكل دائم لضمان جودة الماء الذي بداخله.
- يجب أن تكون جميع فتحات الصرف الصحي ذات أغطية محكمة. ويجب عدم تركها مفتوحة.
- يجب توافر مراوح الشفط في أماكن دورات المياه.

8-9 اللوحات الإعلانية:

يلتزم المستثمر بتطبيق الاشتراطات الفنية للوحات الدعائية والإعلانية الصادرة من وزارة البلدية والشئون القروية والإسكان فيما يتعلق باللوحات الدعائية للمشروع والتي تقام أمامه، هذا بالإضافة إلى توفير لوحات إرشادية داخل الموقع، وينطبق عليها ما ورد بالاشتراطات الفنية للوحات الدعائية والإعلانية الصادرة من وزارة البلديات والإسكان

8-10 الالتزام بالاشتراطات الصحية:

- ضرورة إضاءة وتهوية دورات المياه تهوية وإضاءة طبيعيتين.
- ضرورة الفصل بين خطوط التغذية بالمياه وخطوط الصرف الصحي وترك مسافة بينهما ما أمكن ذلك.
- ضرورة الالتزام بالاشتراطات الصحية والفنية لخزانات مياه الشرب وكذلك الاشتراطات الصحية والفنية الصادرة عن وكالة الوزارة للشئون الفنية.

8-11 القيمة المضافة:

يلتزم المستثمر بسداد قيمة الضريبة المضافة للأمانة محسوبة على النسبة المقررة من إجمالي الإيجار السنوي الذي يتم إبرام العقد الاستثماري عليه ويتم تحديد نسبة القيمة المضافة حسب الأنظمة والتعليمات المعمول بها في هذا الشأن وتقرره الجهات المختصة في المملكة العربية السعودية، ويتم سدادها في وقت سداد الإيجار السنوي، وفي حال التأخير في سدادها يتم اتخاذ نفس إجراءات التأخير في سداد الإيجار السنوي حسب بنود العقد.

8-12 نسبة العائد السنوي:

يلتزم المستثمر بزيادة العائد السنوي بنسبة 5% كل خمس سنوات.

9- الاشتراطات الفنية

9-1 كود البناء السعودي ودليل اشتراطات البناء:

يجب على المستثمر مراعاة جميع الاشتراطات الواردة بكود البناء السعودي لعام 2018 م وملاحقه، وكذلك جميع الاشتراطات الواردة بدليل اشتراطات وأنظمة البناء بالأمانة، فيما يتعلق بجميع التفاصيل المتعلقة بهذا المشروع.

9-2 معايير التصميم العامة:

يجب على المستثمر أن يراعي في إعدادة للتصميم المعايير التالية:

- إجراء عملية تقييم وجرد لمناطق الموارد الطبيعية بالموقع قبل إعداد الدراسات التصميمية والتخطيطية لعملية التنمية السياحية.
- الاستفادة في التصميم من طراز العمارة الساحلي العصري. (Modern)
- أن تكون الطرقات على محور ملائم بحيث تصبح مداخل ومخارج البنايات الرئيسية باتجاه الشمال والجنوب، وتتحرف بزواوية في حدود 20 درجة.
- ألا تكون مباني المشروع عالية (وعلى حسب الاشتراطات التنظيمية للمشاريع التجارية) وذلك لتوفير مجال رؤية أوسع وتهوية كافية بين المباني داخل الموقع وبين المواقع المجاورة.
- النواحي العمرانية في تصميم الفراغات بحيث يتم تدرج مستوى الخصوصية للفراغات (عامة/ شبه عامة/ شبه خاصة/ خاصة)
- تكون التصاميم على درجة عالية من الجودة والمتانة بحيث تتحمل الظروف المناخية القاسية بالمملكة كالرياح والأمطار ودرجات الحرارة وأشعة الشمس والرطوبة والغبار، وأن يراعي في ذلك ترشيد استهلاك الطاقة.
- يراعى في تصميم ملاعب الأطفال أن تكون آلات اللعب عصرية ومبتكرة وأن تكون أماكن وأرضيات الألعاب نظيفة وأمنة.
- التقليل من الإضافات الخارجية أو التعديلات في الموقع، واستخدام بنايات الموقع كجزء من التكوين المعماري.
- أن تكون المباني متباعدة نسبياً ولا تعترض المسارات الطبيعية في الموقع (تصريف مياه الأمطار - حيوانات الخ ... الخ)
- تصميم أو اختيار أثاث للموقع عصري (Modern) يتماشى مع طبيعة الموقع الساحلي.
- انسجام أثاث الموقع مع مكونات المشروع من المباني والساحات وغيرها.
- يجب أن تحتوي المعادن المستخدمة في أثاث الموقع على تشطيبات مقاومة للصدأ والعوامل المناخية.
- توفير مقاعد بتصاميم عصرية ومبتكرة وبأحجام مختلفة تخدم الأفراد والمجموعات وتعزز التفاعل المجتمعي.
- يجب أن تكون المقاعد بالمناطق المخصصة للأثاث حتى لا تعيق حركة المشاة.
- يجب أن تصنع المقاعد من مواد لا تمتص الحرارة أو البرودة.
- تصميم إنارة عالية الجودة تتماشى مع السياق المعماري والمجال العام تساهم في توحيد وإثراء الموقع.
- استخدام الإنارة بمختلف أنواعها لإبراز مزايا التصميم (Design Features) وتكوين لمسات جمالية في وقت الليل.
- توفير إضاءة كافية للمشاريع المطورة على الواجهة وتوزيعها بناءً على نوع الأنشطة في المشروع بهدف تقليل التلوث الضوئي واستبعاد التعديلات والجرائم.

9-3 معايير تصميم الساحات العامة:

- يجب تصميم مساحات حضرية نشطة حيوية متعددة الاستخدامات.
- توفير مساحات بأرضية صلبة (Hardscape) مناسبة لاستضافة استخدامات متنوعة.
- يجب توفير المرافق العامة بما في ذلك دورات المياه واللوحات التوجيهية (Way Finding) وغيرها.
- تصميم أماكن للجلوس بأساليب تحفز وتشجع التفاعل الاجتماعي.
- يجب استخدام أساليب تصميمية تشجع الترابط المجتمعي في الساحات العامة.
- يجب أن تكون مهينة للأنشطة المتنوعة لجذب جميع الفئات من المجتمع مع الأخذ بعين الاعتبار في التصميم أساليب تشجع الاستخدامات الثانوية أو الملحقات مثل أكشاك المطاعم والمقاهي وغيرها.
- توفير البنية التحتية المناسبة في تصميم الساحات لتشغيل المناسبات، بما يشمل توفير موارد المياه والكهرباء وغيرها.
- يجب تركيب كاميرات المراقبة في جميع الممرات والساحات لتعزيز الأمن والسلامة.

9-4 اللوحات الإرشادية (Wayfinding):

- يجب وضع اللافتات في الأماكن العالية الكثافة والأكثر احتياجاً الى التوجيه ويجب أن تكون واضحة وسهلة القراءة.
- يجب ألا تعيق اللافتات حركة سير المشاة.
- يجب وضع لافتات المشاة في منطقة أثاث الموقع.
- يجب أن تستخدم ألوان متباينة للخلفيات والنص لضمان الوضوح والرؤية.
- يجب أن تستخدم ألوان هادئة ومتناسقة مع البيئة العمرانية وتجنب الألوان الصارخة والفسفورية.
- يجب استخدام الرموز والأيقونات المعروفة عالمياً لتصل الرسالة لجميع الفئات واللغات (مثال: أيقونات دورات المياه).
- يستحب دمج رسائل متعددة في اللافتة الواحدة بصورة واضحة مع تجنب الإفراط بالرسائل لكيلا ينتشتت المستخدم. ويتم تحديد المواقع والعدد في العرض الفني.

9-5 مواد البناء وتقنية الإنشاء:

- يجب أن تكون المواد المختارة في البناء متاحة بوفرة في البيئة المحلية وبتكلفة معقولة، وتتميز بالمتانة وطول العمر، كما يجب أن توفر مواد وأساليب البناء حماية طبيعية من الأمطار والحشرات.
- في حالة استخدام مواد بناء حديثة يجب أن يراعى في هذه المواد:
- 1- أن تكون موفرة للطاقة وتحسن من الأداء البيئي للمبنى.
- 2- ألا تحتوي على مواد خطيرة مثل المواد الكيميائية السامة أو المشعة حتى لا تؤدي لأثار سلبية على البيئة.
- أن ينتج عنها أقل قدر ممكن من المخلفات أثناء عملية التشغيل.
- يجب اتخاذ الاحتياطات الملائمة عند استعمال الدهانات المذابة أو المحتوية على الرصاص لتأثيرها الضار على البيئة.
- يجب أن تكون أماكن تخزين الدهانات بعيدة عن المظاهر البيئية وأن تكون بها تهوية كافية للحماية من أضرار الرصاص.
- يفضل استعمال مواد البناء المطلية مسبقاً ما أمكن ذلك؛ لتقليل أعمال الدهان داخل الموقع.
- لا يسمح بتصنيع أية بالمشروع إلا إذا كان مساوياً من حيث الجودة لمنتجات الورش المتخصصة. ولا ينتج عن ذلك أضرار مباشرة أو غير مباشرة.

9-6 الطاقة:

- يجب اختيار نوع الطاقة المناسب بما يعمل على التقليل للحد الأدنى من التأثيرات البيئية السلبية.
- الاستفادة من مواد البناء المحلية لتحقيق أغراض العزل والتخزين الحراري.
- توجيه المباني والفراغات المفتوحة في اتجاه الرياح السائدة للحصول على تهوية طبيعية وتلطيف درجة حرارة الجو.

9-7 المياه:

- يجب على المستثمر ما يلي
- عند استخدام النباتات في تنسيق المواقع يجب أن تكون هذه النباتات قليلة الاستهلاك للمياه وتحمل الجفاف.
- ضرورة استخدام أجهزة الصرف الصحي قليلة الاستهلاك للمياه في دورات المياه (في حدود 1-5 جالون/مرة تصريف أو أقل من ذلك) وذات فعالية في التصريف.
- ضرورة استخدام إكسسوارات معينة بمواصفات ذات تدفق قليل للمياه بشكل فعال لدش المياه في مراوش الاستحمام
- إعادة استخدام المياه المعالجة مثل ري النباتات بواسطة مياه سيق استخدامها للغسيل.
- استخدام تصاميم هيدروليكية ومضخات للمياه ذات كفاءة وفاعلية عاليتين.

9-8 التخلص من المخلفات:

- ضرورة إدراج تجميع ونقل مخلفات البناء إلى خارج موقع المشروع، والتخلص الآمن منها كأحد بنود التعاقد مع شركة المقاولات المنفذة للمشروع.

9-9 اشتراطات الأمن والسلامة:

- العمل على تدريب العاملين بالمشروع على سبل الوقاية ومواجهة حالات الطوارئ والقيام بالإسعافات الأولية.

- تأمين غرفة إسعافات أولية مجهزة بجميع الأدوات اللازمة، وتكون تحت إشراف شخص مدرب على إجراء الإسعافات الأولية في الحالات الطارئة.
- يجب أن يحتوي مركز الإسعافات الأولية على مخزون إسعافات أولية كافي، وإمدادات الإسعافات الأولية الأساسية مثل الضمادات والفقرات والمطهرات وما إلى ذلك، ماء بارد وماء ساخن، سرير الإسعافات الأولية، وأسطوانة الأكسجين، نقالة المجلس (Immobilization Trauma Board)، وغيرها من أدوات الإسعاف.
- يجب وضع علامات واضحة على مركز الإسعافات الأولية حتى يتمكن زوار المجمع من تحديد الموقع بسهولة.
- يجب أن يكون المسعف متوفر في الموقع خلال ساعات العمل في المجمع.
- الالتزام باشتراطات السلامة والوقاية الصادرة من المديرية العامة للدفاع المدني وما يستجد عليها من تعديلات.

9-10 التصميم الابتدائي للمشروع:

- يلتزم المستثمر باعتماد كافة أعمال التصميم والإشراف على التنفيذ لكامل المشروع ومرفقاته التي يتم إنشاؤها من قبل مكاتب استشارية مؤهلة لدى وزارة الشؤون البلدية والقروية والإسكان، وكذلك مقاولين مؤهلين ومعتمدين من الهيئة السعودية للمهندسين. وأن يقدم بعد الترسية خطاب من المكتب الاستشاري يتضمن الالتزام بتنفيذ المخططات المعتمدة للمشروع بدون إجراء أي تعديلات عليه إلا بموافقة خطية مسبقة من الأمانة على أن يتم دراسة وتقديم ما يلي (كحد أدنى):
- إعداد التصاميم المعمارية والإنشائية الخاصة بالمشروع وملحقاته.
- إعداد التصاميم والوثائق اللازمة لتزويد المشروع بالخدمات الأساسية (المياه - الكهرباء - الهاتف - الصرف الصحي)
- عمل قطاعات طولية وعرضية حسب الاحتياج.
- واجهات لكامل عناصر المشروع.
- مناظير للمشروع.
- تقديم تقرير فني موضحاً به بيان بمساحات ومكونات المشروع مشتملاً على كافة العناصر.
- رفع الموقع مساحياً شاملاً الإحداثيات والمناسيب الطبيعية وربطها بالمناسيب المجاورة وتحديد المناسيب الخاصة بالتنفيذ.
- عمل جسأت استرشادية للموقع وإعداد تقرير فني موضح به التوصيات الإنشائية للمباني.
- المواصفات الفنية للأعمال التنفيذية للمشروع.

يجب الأخذ في الاعتبار المحددات التصميمية التالية:

- دراسة المتطلبات الوظيفية للمشروع.
- استخدام الموقع بكفاءة وفعالية تحقق الاستفادة القصوى منه.
- تحديد معايير التصميم لكل أنظمة المشروع والخدمات مثل التحكم والاتصالات والإنشاءات والأنظمة الميكانيكية والكهربائية وغيرها من الأعمال.
- إعداد التصاميم الأولية على أن يشتمل على الآتي كحدد أدنى:
- مخطط عام للموقع ملون شاملاً أعمال التنسيق العام للموقع.
- مخطط للحركة يوضح حركة السيارات وطريقة الدخول والخروج.
- مخطط ملون للمساقط الأفقية لجميع الأدوار.
- واجهات وقطاعات ملونة ومناظير خارجية ملونة لجميع الواجهات.
- تقديم تقرير فني يوضح فيه وصف تفصيلي للاستخدامات المقترحة ومعايير ومتطلبات التصميم لجميع أنظمة وخدمات المشروع من إنشائية وميكانيكية وغيرها.
- مخطط يوضح العزل الحراري وقيم العزل الحراري بالمبني وذلك وفقاً لتعميم صاحب السمو الملكي وزير البلديات والإسكان رقم (5297) وتاريخ 1425/1/28هـ والتعميم الإلحاقى رقم (23893) وتاريخ 1435/05/05هـ بشأن الآلية المقترحة لتطبيق العزل الحراري في المباني الجديدة في المدن الرئيسية بالمملكة.

إعداد الرسومات التفصيلية والتنفيذية للمشروع بعد اعتماد التصميم الابتدائي للمشروع وتشمل على الآتي كحد أدنى:

- التصميمات المعمارية (مساقط - واجهات - قطاعات - تفاصيل معمارية - جداول التشطيبات - جداول الأبواب والشبابيك - تفاصيل الأرضيات - الفرش الداخلي الخ).
- التصميمات الإنشائية (مخططات الأساسات وتفاصيل التسليح - مخططات الهيكل الخرساني - جداول الأساسات مع تفاصيل التسليح - قطاعات الأعمدة - التفاصيل الإنشائية - وسائل الإنشاء والمواد المستخدمة - كامل الحسابات الإنشائية لعناصر المشروع)
- التصميمات الكهربائية والالكترونية (مخطط توزيع القوى الكهربائية للموقع العام - مخطط تمديدات شبكة الكهرباء الخارجية - مخطط توزيع الإضاءة الخارجية للموقع العام - مخطط تمديدات الشبكات الداخلية - مخطط توزيع الإضاءة - مخطط توزيع القوى وأنظمة الإنذار من الحريق - مخطط الاتصال والتحكم - نظام التحكم الأمني وغيرها من الأعمال اللازمة).
- التصميمات الميكانيكية (مخطط التدفئة والتهوية والتكييف - مخطط الشبكات الداخلية والخارجية للمياه والصرف الصحي - تفاصيل أنظمة مكافحة الحريق - مخطط التحكم وتنظيم التشغيل لجميع الأعمال الميكانيكية - جداول المواد والأجهزة).
- المواصفات الفنية وجداول الكميات لكافة عناصر المشروع.

9-11 الاشتراطات المعمارية:

يجب على المستثمر الالتزام بالاشتراطات المعمارية التالية:

- أن يكون التصميم المعماري متميزاً ويشكل نموذجاً ومعلماً حضارياً يعكس التطور والطابع العمراني للمنطقة.
- أن يحقق التصميم المعماري للمشروع الاحتياجات الوظيفية والجمالية لمستخدمي المشروع.
- اختيار مواد بناء مناسبة وملائمة لمناخ المنطقة والاهتمام بالنواحي الجمالية للواجهات والموقع العام.
- أن يحقق التصميم المعماري للمشروع أكبر قدر من المرونة التصميمية من خلال إمكانية الدمج أو تعديل الاستعمالات للفراغات والأنشطة لمواجهة حركة العرض والطلب.
- أن يراعى التصميم المعماري إضفاء أكبر قدر من التكييف مع الظروف المناخية السائدة وتوفير الحماية لكافة مرتادي المشروع.
- الالتزام في التصميم المعماري بالاشتراطات الخاصة بالخدمات البلدية المتعلقة بالمعاقين الصادرة عن وزارة الشؤون البلدية والقروية والإسكان، فيما يتعلق بالتجهيزات كالمنحدرات ومواقف السيارات وممرات المشاة الخارجية والداخلية، مثل المصاعد والخدمات والمرافق العامة... الخ.
- توفير عدد مناسب ومنفصل من دورات المياه داخل المباني للرجال والنساء بمعدل دورة مياه لكل (300م²) وبرد أدنى (2) حمام للرجال، وعدد (2) حمام للنساء مع المغاسل.
- توفير عدد مناسب من مخارج الطوارئ بحد أدنى مخرجين في كل دور بحيث لا يزيد البعد بينهما عن 30متراً.
- اختيار مواد بناء مناسبة وملائمة لمناخ المنطقة والاهتمام بالنواحي الجمالية للواجهات والموقع العام.
- أن تكون المواد المستخدمة في إنهاء الأرضيات بالمحلات والممرات مانعة للانزلاق، وأن تكون زوايا وحواف الحوائط والأعمدة غير حادة.
- توفير غرفة مناسبة لمحولات شركة الكهرباء وكذلك العدادات بحيث تكون لها واجهة على الشارع وتكون فتحات التهوية ومداخل الغرفة على الشارع ولا يسمح بها ضمن الارتدادات على الشارع.
- الالتزام بضرورة الفصل بين غرفة التحضير وغرفة الغسيل للمطاعم والكافيهات وكذلك الفصل بين المطابخ " مكان إعداد الأطعمة " وصالات الطعام " وأماكن الجلوس والاستراحات مع توفير التهوية المطلوبة.
- الالتزام بأن تكون مناطق التحضير وإعداد الأطعمة " الطبخ " في المطاعم والمطابخ واضحة ومكشوفة أمام رواد المطعم أو المطبخ ويمنع نهائياً حجبها عن أنظار الزبائن، ويمكن استخدام زجاج شفاف لا يحجب الرؤية، ولا يسمح بتظليل الزجاج نهائياً، وفي حال كانت منطقة الطبخ والتحضير في الدور الثاني فيلزم استخدام كاميرات مبروطة بشاشات خارجية لنقل أعمال الطبخ والتحضير لرواد المطاعم.

- تصميم المباني والكتل بأشكال وأحجام متنوعة ومتناسقة.
- يجب أن تستجيب المباني للمجال العام (Public Realm) وللساحات المفتوحة في المشروع.
- توزيع المباني بطريقة تخلق أماكن عامة وفراغات جذابة بينهم.
- عند إنشاء مجموعة من المباني والكتل، يجب توفير ممرات ومسارات للمشاة بينهم بمسافة مشي قليلة ومريحة لتحقيق الربط والوصولية بين مداخل المشروع.
- أن تتصل الممرات بسلاسة مع المداخل وإنشاء تدفق لحركة المشاة (Pedestrian Flow) ضمن تطوير المشروع.
- توجيه المباني للممشى البحري والساحات العامة.
- يجب أن يكون هناك ترابط قوي بين المباني وحركة المشاة.
- يجب أن يكون مداخل المشروع الرئيسية مرحبة وجاذبة للزوار.
- تصميم المباني والواجهات بطريقة عصرية وحديثة (Modern) متنوعة ومتناسقة مع كافة المشروع.
- يجب أن تكون مداخل المباني جاذبة للمشاة وسهلة الوصول من الممرات والممشى.
- تجنب الواجهات الفارغة (Blank Frontage) التي لا تتطلب نوافذ أو مداخل من خلال تحسينها وتفعيلها بسمات معمارية وعمرانية مبتكرة أو بالفنون لتكون مساحات جذابة.
- تمييز الواجهات الطابق الأرضي عن كافة الأدوار بأساليب تصميمية أو مواد مختلفة وغيرها لجذب الزوار.
- تصميم نوافذ عرض جذابة لواجهات المباني التجارية.
- تنفيذ واجهات المباني بأحدث الأساليب ومن مواد عالية الجودة.
- يجب أن تكون لافتات المباني عصرية متناسقة ومتناسقة مع واجهات المباني والطابع المعماري للمبنى.
- يجب أن تكون لافتات المباني متناسقة في المبنى الواحد وتجنب تغيير وتنوع اللافتات بشكل عشوائي.
- تصميم وتنفيذ لافتات المباني بأحدث الأساليب ومن مواد عالية الجودة.
- الالتزام بـ "اشتراطات اللوحات التجارية" المعتمدة من وزارة الشؤون البلدية والقروية والإسكان.
- إخفاء جميع المعدات الميكانيكية وغيرها ومنطقة تجميع النفايات وإعادة التدوير بأسوار أو حواجز نباتية، أو بتصميم متكامل يتماشى مع تصميم المباني المحيطة. ويجب ألا تعلق المواد المخزنة عن الجدران المحيطة بها (Location and Visibility).
- عزل أصوات المعدات في تصميم المستودعات.
- عزل الروائح في تصميم أماكن تجمع النفايات.

9-12 الاشتراطات الإنشائية:

- يلتزم استشاري المستثمر أثناء التصميم والتنفيذ بإتباع كافة اشتراطات ومتطلبات كود البناء السعودي الأجزاء الإنشائية (SBC-301-306) في جميع الأعمال الملزمة من فحص واختبارات التربة وحساب الأحمال والتصميم الإنشائي وبناءً على تعهد الاستشاري المتعمد من قبل وزارة الشؤون البلدية والقروية والإسكان.
- يلتزم استشاري المستثمر أثناء التصميم والتنفيذ بإتباع كافة اشتراطات ومتطلبات الأدلة الهندسية لتطبيق معايير الوصول الشامل بمدن الحاضرة من أمانة منطقة جازان.
- الالتزام بتطبيق التصميم الإنشائي للتصميم المعماري ومتطلبات التخصصات الأخرى من الأعمال الكهربائية والميكانيكية.
- يجب عمل جلسات للتربة في أماكن مختارة من الموقع، من قبل جهة متخصصة في هذا المجال، وأخذ نتائج هذه الاختبارات وتوصيات الجهة التي قامت بها في الاعتبار عند إعداد التصميمات الإنشائية.
- أن يكون البناء من عناصر إنشائية مقاومة للحريق.
- يمنع استخدام مادة الاسبستوس أو أي مادة يدخل في تركيبها.
- يراعى في التصميمات الإنشائية أن تأخذ في الاعتبار تأثير الكوارث الطبيعية مثل انهيارات التربة والزلازل والسيول وغيرها.
- تطبيق اشتراطات ومتطلبات التصميم الزلزالي للمباني طبقاً للدليل الإنشائي لحساب الأحمال الزلزالية في التصميم الإنشائي وذلك وفق تعميم صاحب السمو الملكي وزير البلديات والإسكان رقم (8186) وتاريخ

1434/2/26 هـ وكذلك الوارد ب مواد البناء السعودي الاشتراطات الإنشائية (ك ب س 300) (SBC300).

- تدون على المخططات الإنشائية كافة ما يراه المهندس المصمم من ملاحظات هامة تشمل مكونات الخلطات الخرسانية العادية والمسلحة، وطرق الخلط والدك والترطيب، ومدة بقاء الشدات، وطريقة توزيع وربط حديد التسليح في العناصر الإنشائية المختلفة... الخ.
- تقديم مذكرة إنشائية متكاملة للمشروع مع المخططات والتفاصيل والملاحظات الإنشائية.
- عند استخدام نظام إنشائي من المباني الحديدية يقدم نسخة كاملة من الكتلوجات والمخططات المعتمدة من الشركة المصنعة لهذا النظام وكذا التفاصيل والتعليمات اللازمة لحمايتها من التآكل وأخطار الحريق.
- عزل المواد المستخدمة في إنشاء المشروع المعرضة للمياه العادية أو الجوفية بعازل مائي مناسب.
- لا يجب استخدام الأسمنت المقاوم للكبريتات والأملاح في جميع الخرسانات المدفونة بالتربة إلا بعد إجراء الاختبارات اللازمة لحمضيات وقلويات التربة، والتأكد من أن الأسمنت المقاوم للكبريتات مناسب، أو استخدام أسمنت بورتلاندى عادى مع إضافات.
- في حالة إدخال أية تعديلات مستقبلاً على المشروع فإنه يلزم تقديم دراسة إنشائية ومعمارية لهذه التعديلات، يقوم بإعدادها واعتمادها مكتب هندسي استشاري، وتسري على هذه التعديلات كافة بنود الاشتراطات الإنشائية، على أن تعتمد من الإدارة المختصة بالأمانة.
- يجب استخدام مواد جيدة للعزل الحراري لمباني المشروع واتباع إرشادات كتيب العزل الحراري الصادرة عن وزارة البلديات والاسكان

9-13 الاشتراطات الكهربائية:

- يلتزم المستثمر بما يلي:
- الالتزام بتطبيق كل المتطلبات الكهربائية في كود البناء السعودي مشتملاً على:
- المتطلبات الكهربائية للأمن والسلامة الواردة في كود البناء العام (SBC-201) بما يشمل البند رقم 907 الخاص بنظام كشف وإنذار الحريق، والبند رقم 1008 الخاص بإضاءة مسارات الهروب، والفقرات 1013.3 و1205.3 الخاصة بالإضاءة الاصطناعية.
- متطلبات الكود الكهربائي (SBC-401) بما يشمل الفصل رقم 54 الخاص بنظام التأريض، والفصل رقم (83) الخاص بمتطلبات التركيبات الكهربائية لأنظمة الكشف والحماية من الحريق والقسم الرابع بمتطلبات الحماية والسلامة، والقسم الخامس الخاص بتصميم وتنفيذ الأعمال والتركيبات الكهربائية مشتملاً على متطلبات العزل اللازمة للكابلات والأسلاك، والفصل رقم 718 الخاص بالمطاعم.
- الأخذ في الاعتبار متطلبات كفاءة الطاقة لأنظمة الكهربائية الواردة في كود ترشيد الطاقة للمباني غير السكنية (SBC-601) بما يشمل الفصول رقم (UM-SECTION9G9) الخاص بنظام الإضاءة.
- الالتزام بتصميم كافة الأعمال والأنظمة الكهربائية وأنظمة التيار الخفيف لتحمل العمل المستمر في الظروف المناخية المحيطة وحسب متطلبات القسم الخامس من كود البناء السعودي رقم (SBC-401) مع الاسترشاد بالجدول رقم (11.1) بالفصل الحادي عشر من كود البناء السعودي (SBC-601) بخصوص درجات حرارة الهواء المحيطة على أن يتم توضيح ذلك في المستندات الكهربائية المقدمة.
- الالتزام بأن تحتوي المستندات الكهربائية المقدمة على مخططات التصميم التفصيلية ومواصفات الفنية للمواد المستخدمة لكافة الأنظمة الكهربائية وأنظمة التيار الخفيف، وتكون معتمدة من مكتب هندسي معتمد من قبل المديرية العامة للدفاع المدني.
- الالتزام بأن تكون المواصفات الفنية للمواد والأعمال الكهربائية مطابقة لأحدث إصدار من مواصفات الهيئة السعودية للمواصفات والمقاييس والجودة SASO وأن يتم توضيح ذلك في المواصفات المقدمة.
- الالتزام بتوفير وسائل فصل الكهرباء) وتشمل مفاتيح الفصل وقواطع الدائرة الكهربائية وغيرها (عن المعدات الميكانيكية والمساعد الكهربائي، بغرض توفر الأمان للأفراد عند إجراء الصيانة الميكانيكية اللازمة لها، طبقاً لمتطلبات البند رقم 53-6.3 من كود البناء السعودي SBC-401.
- الالتزام بأن تكون لوحات وغرف ومحطات الكهرباء الخارجية المخصصة لتغذية المشروع، داخل حدود الموقع الخاص بالمشروع.

- الالتزام بأن تكون لوحات توزيع الكهرباء الرئيسية ولوحات التحكم مغلقة، ولا يتم فتحها إلا عن طريق أدوات أو مفاتيح خاصة، على أن يراعى وجود اللوحات الكهربائية في أماكن مخصصة ومحمية من التلف.
- الالتزام بتأريض المقابس الكهربائية وكل الأجزاء المعدنية المكشوفة مثل المواسير المعدنية وحاويات الأجهزة واللوحات الكهربائية وحوامل الكابلات والمحولات.
- الالتزام بمتطلبات المقابس الكهربائية بداخل المطابخ المذكورة في الفقرات رقم (55 - 6.4.1.3 و 55 - 6.5.3.2) من كود البناء السعودي (SBC-401).
- الالتزام بفصل اللوحات والتمديدات الكهربائية الخاصة بأنظمة الطوارئ) بما يشمل إضاءة مسارات وعلامات الهروب ونظام كشف وإنذار الحريق وتغذية مضخة الحريق ومصعد مكافحة الحريق (عن باقي الأنظمة الأخرى، مع الالتزام بتوفر مصدر كهرباء احتياطي مؤمن مثل المولدات الكهربائية والبطاريات الكهربائية في حالة انقطاع مصدر الكهرباء الأساسي طبقاً لمتطلبات كود البناء السعودي.
- الالتزام بفصل اللوحات والتمديدات الكهربائية الخاصة بأنظمة الطوارئ) بما يشمل إضاءة مسارات وعلامات الهروب ونظام كشف وإنذار الحريق وتغذية مضخة الحريق ومصعد مكافحة الحريق (عن باقي الأنظمة الأخرى، مع الالتزام بتوفر مصدر كهرباء احتياطي مؤمن مثل المولدات الكهربائية والبطاريات الكهربائية في حالة انقطاع مصدر الكهرباء الأساسي طبقاً لمتطلبات كود البناء السعودي.
- يلزم تقديم شهادة تنسيق من مقدم الخدمة الكهربائية موضحاً بها التاريخ المتوقع لإيصال الخدمة ومقدار الطاقة الكهربائية المطلوبة ومتطلبات التغذية مع تحديد مواقع ومساحة غرف الكهرباء المطلوبة مع الالتزام بتصميم شبكات وأنظمة الجهد المنخفض ولوحات التوزيع بجهد 3 أطوار 230-400 فولت والتردد 60 هرتز إلا إذا تطلب توفير جهد مختلف من مقدم الخدمة الكهربائية.
- في حالة وجود مصاعد مخصصة لنقل الأتعمة (DUMB-WAITER) يلزم تطبيق المتطلبات الواردة بكود البناء السعودي ودليل المصاعد والسلامة الكهربائية الصادرة عن الوزارة.

9-14 الاشتراطات الميكانيكية:

- الالتزام بتعميم وزير المالية رقم 141219 وتاريخ 1435/12/26 هـ المشار فيه إلى خطاب محافظ الهيئة السعودية للمواصفات والمقاييس والجودة رقم 1000/247/143 بتاريخ 1435/07/30 هـ بشأن اعتماد مجلس إدارة الهيئة عدداً من اللوائح الفنية والمواصفات القياسية التالية (المواصفة رقم 2012/2663 الخاصة بمتطلبات الطاقة والحدود الدنيا لكافة استهلاك الطاقة للمكيفات) (المواصفة رقم 201/2856) الخاصة بقيم معامل الانتقال الحراري للمباني (المواصفة رقم 2014/1473) الخاصة بالأدوات الصحية الخزفية المراحيض الغربية).
- التأكد من كفاءة أنظمة التهوية والسلامة للعمل المستمر 24 ساعة عند درجة حرارة لا تقل عن درجات الحرارة (DB Max) المدرجة بالجدول رقم 11.1 بالفصل الحادي عشر من كود الطاقة السعودي (SBC-601)
- الالتزام بأن تكون جميع المواصفات الفنية للأنظمة الميكانيكية مطابقة لمتطلبات كود البناء السعودي والمواصفات القياسية المجازة من "الهيئة السعودية للمواصفات والمقاييس والجودة "SASO".
- الالتزام بتصميم وتنفيذ الأرضيات والقواعد للمعدات الميكانيكية تحت مسؤولية واعتماد استشاري مؤهل ومعتمد بالمقاومة الكافية لتحمل أوزان وقوى المعدات المثبتة عليها ويوصي أن تكون من الخرسانة المسلحة ويجب تحديد قوى وحالات التحميل وعمل عوازل الاهتزازات اللازمة لكل معدة حسب كتالوجات أو شهادات الجهة المنتجة.
- الالتزام بأن تحتوي المستندات الميكانيكية المقدمة على مخططات التصميم التفصيلية والمواصفات الفنية للمواد المستخدمة وتكون معتمدة من مكتب هندسي معتمد ومؤهل من قبل المديرية العامة للدفاع المدني.
- يتم تصميم وتنفيذ أنظمة التبريد والتدفئة والتهوية حسب المواصفات والأصول الفنية وبواسطة شركات متخصصة في هذا المجال وتحت إشراف مكتب هندسي استشاري معتمد.
- يتم تنفيذ أعمال المصاعد والسلامة المتحركة حسب الأصول الفنية المتعارف عليها وبواسطة شركة متخصصة وأن يراعى فيها توافر الراحة والأمان للمشروع
- تأمين مولد كهربائي احتياطي قابل للتشغيل في أي وقت عند انقطاع التيار الكهربائي ويشترط فيه ما يلي:

- أن يكون ذو سعة مناسبة وكافية لإمداد المشروع بالتيار الكهربائي للإنارة ودوائر مضخات المياه وشبكة كشف الإنذار ومكافحة الحريق...إلخ.
- أخذ احتياطات السلامة اللازمة عند اختيار موقع المولد وخزان الوقود بحيث يكون موقع المولد في مكان ذو نسبة عزل جيدة للصوت.

9-15 اشتراطات الأعمال الصحية:

- يلتزم المستثمر بتوفير كافة المتطلبات الصحية في الكافيهات والمطاعم وغيرها من الأماكن والحفاظ على الالتزام بالمتطلبات الصحية التي تنطبق على المجمعات والمطابخ والمقاصف والمحلات التجارية السريعة وما شابه ذلك والصادرة بالقرار الوزاري رقم (54715) بتاريخ 1413/010/11 هـ وما يستجد عليها من تعديلات.
- تطبيق مقاييس حماية البيئة الصادرة بموجب القرار الصادر من الهيئة العامة للأرصاد وحماية البيئة رقم (11557/1/8) وتاريخ 1435/5/2 هـ في مرحلة الجدوى والتصميم وتشمل هذه المقاييس على مقاييس جودة الهواء، ومقاييس جودة المياه، ومقاييس الضوضاء.
- تكون المواد المستخدمة في جميع التمديدات الداخلية والخارجية مطابقة للمواصفات القياسية السعودية أو إحدى المواصفات العالمية المعمول بها.
- استخدام صنابير المياه وصناديق الطرد المرشدة لاستعمال المياه والمطابقة للمواصفات القياسية السعودية المعتمدة بحيث تكون صناديق الطرد سعة (3) لترات.
- في حالة وجود خزانات لمياه الشرب يتم الالتزام بتطبيق الاشتراطات الميكانيكية الواردة في دليل الهندسة البيئية.
- الالتزام بتطبيق متطلبات الكود الصحي السعودي (SBC-701) فيما يخص التمديدات الصحية وبالخصوص الجدول رقم 403.1 متضمناً الحد الأدنى للتجهيزات الصحية بالمباني التجارية، والبنود رقم (409) الخاصة بغسالات الصحون ورقم (413) الخاصة بوحدات التخلص من فضلات الطعام، والجدول رقم (709.1) متضمناً وحدات الصرف للتركيبات الصحية، والبنود رقم (1003.3) متضمناً فواصل الشحوم في المطابخ
- الالتزام بتطبيق متطلبات كود الصرف الصحي الخاص السعودي ((SBC-702))
- الالتزام بتطبيق متطلبات الهندسة الصحية الواردة في كود البناء السعودي العام (SBC-201) وعلى وجه الخصوص الفصل رقم (29) والجدول رقم (2902.1)
- يوصى بتركيب نظام تسخين المياه بالطاقة الشمسية في المباني الجديدة التي تحتاج إلى مياه ساخنة للمستخدمين.

10 – (المرفقات والملاحق)

10-1 نموذج عطاء يقدم في منافسة بالظرف المختوم (نموذج 6 / 7)

سعادة رئيس بلدية صيبا
حفظه الله

إشارة إلى إعلانكم بمنصة فرص بتاريخ / / 14 هـ المتضمن رغبتكم تأجير موقع في مدينة صيبا بغرض (إنشاء وتشغيل وصيانة موقع لإقامة مشروع تجاري هايبر ماركت).
 ، وحيث تم شراؤنا لكراسة شروط ومواصفات المنافسة بموجب الإيصال المرفق صورته واطلعنا على كافة الاشتراطات الخاصة بهذه المنافسة، كما تم معاينة العقار على الطبيعة معاينة تامة نافية للجهالة.
 نتقدم لسعادتكم بعرضنا لاستئجار العقار الموضح أعلاه بإيجار سنوي شامل الضريبة ()
 (ريال وتجدون برققه كراسة الشروط والمواصفات بعد توقيع جميع صفحاتها من قبلنا وضمن بنكي يعادل (25%) من قيمة إيجار سنة واحدة، وكافة المستندات المطلوبة في كراسة الشروط والمواصفات.

										اسم الشركة/المؤسسة
										رقم السجل التجاري
										صادر من
										هاتف
										ص.ب.
										فاكس
										العنوان
										ص.ب.
										هاتف
										فاكس
										العنوان

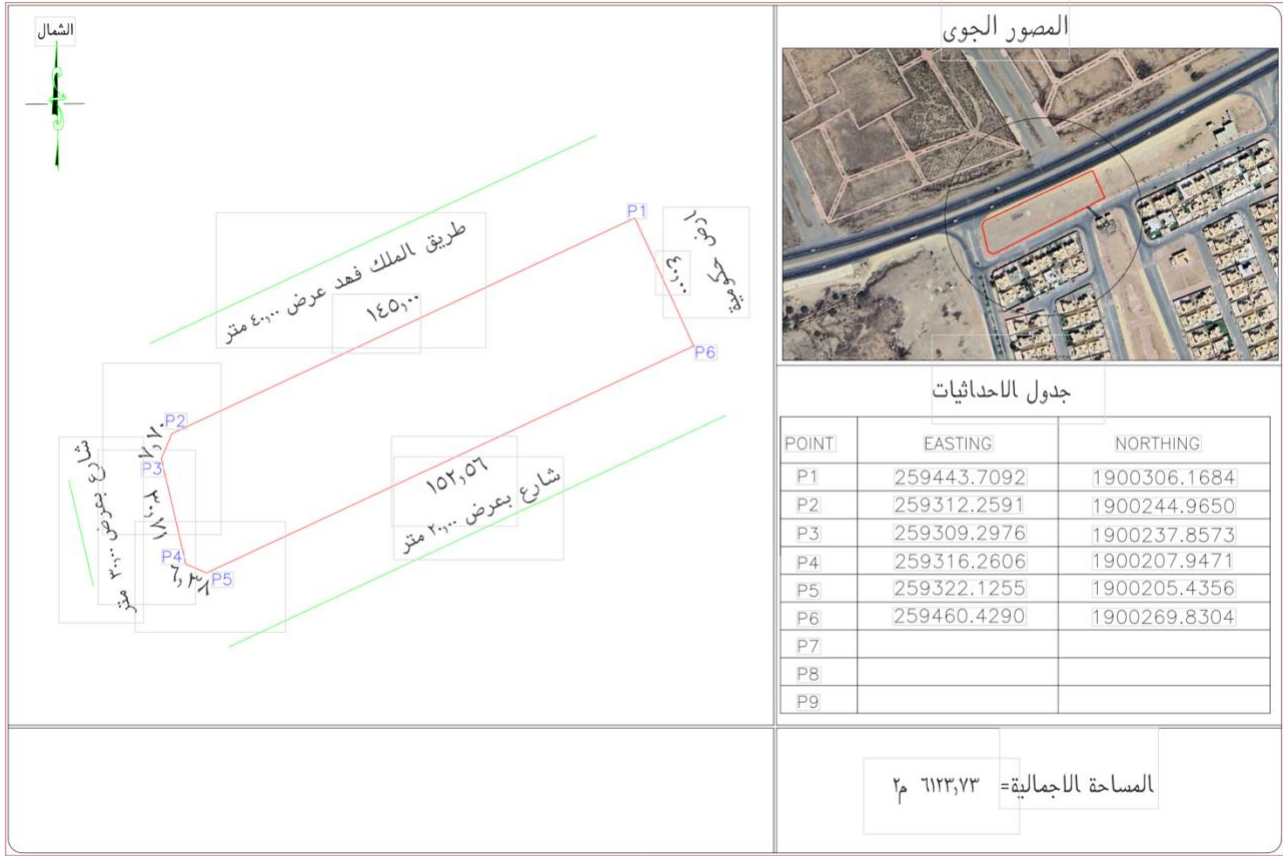
العنوان:

التوقيع

التاريخ

الختم الرسمي

10-2 المخطط العام للموقع
(الرسم الكروكي للموقع)



10-3 إقرار من المستثمر

يقر المستثمر بما يلي:

1. اطلع على كراسة الشروط والمواصفات ومرفقاتها وأنه ملتزم بما جاء بها.
2. اطلع على جميع النظم السعودية المعمول بها ذات الصلة بموضوع المنافسة وعلى وجه خاص:
 - أ- لائحة التصرف بالعقارات البلدية الصادرة بموجب الأمر السامي الكريم رقم (40152) وتاريخ 1441/06/29 هـ وتعليماتها التنفيذية الصادرة بالقرار الوزاري رقم (4100561883) وتاريخ 1441/12/22 هـ والقرارات والتعاميم ذات الصلة.
 - ب- الشروط والمواصفات الفنية لتنفيذ مشاريع التشجير الصادرة من وزارة البلديات والاسكان.
 - ج- شروط ومواصفات إنشاء مركز رياضي الصادرة من وزارة البلديات والاسكان.
 - د- لائحة اشتراطات السلامة وسبل الحماية الواجب توافرها في ملاعب الأطفال بالحدائق العامة وفي مدن ملاهي وألعاب الأطفال الصادرة من مجلس الدفاع المدني بوزارة الداخلية.
 - هـ- اشتراطات اللوحات الدعائية والإعلانية الصادرة من وزارة البلديات والاسكان بالقرار الوزاري رقم (4300054467/1) وتاريخ 1443/7/28 هـ.
 - و- عاين الموقع المعروض للتأجير معاينة تامة نافية للجهالة.

الاسم:

رقم الهوية:

الوظيفة:

رقم الجوال:

التوقيع:

التاريخ:

الختم

التوقيع